

ДЕПАРТАМЕНТ ТРАНСПОРТНОЇ ІНФРАСТРУКТУРИ
ВИКОНАВЧОГО ОРГАНУ КИЇВСЬКОЇ МІСЬКОЇ РАДИ
(КИЇВСЬКОЇ МІСЬКОЇ ДЕРЖАВНОЇ АДМІНІСТРАЦІЇ)



**КОМУНАЛЬНЕ ПІДПРИЄМСТВО «ШЛЯХОВО-ЕКСПЛУАТАЦІЙНЕ УПРАВЛІННЯ
ПО РЕМОНТУ ТА УТРИМАННЮ АВТОМОБІЛЬНИХ ШЛЯХІВ ТА СПОРУД НА НИХ
ОБОЛОНСЬКОГО РАЙОНУ» М. КИЄВА**

*пров. Куренівський, 15-А, м. Київ, 04073 тел. (044) 468 12 50 E-mail: sheu.obolon@kyivcity.gov.ua
Код ЄДРПОУ 05465258*

Звіт про управління станом на та за рік, що закінчився 31 грудня 2025 року

ЗВІТ ПРО УПРАВЛІННЯ за рік, що закінчився 31 грудня 2025 року

I. ОРГАНІЗАЦІЙНА СТРУКТУРА ТА ОПИС ДІЯЛЬНОСТІ ПІДПРИЄМСТВА

Комунальне підприємство "Шляхово-експлуатаційне управління по ремонту та утриманню автомобільних шляхів та споруд на них Оболонського району" м. Києва (далі – КП ШЕУ, КП ШЕУ Оболонського району м. Києва, Підприємство) є самостійним господарюючим суб'єктом, який має право юридичної особи, самостійний баланс, розрахунковий та інші рахунки в установах казначейства.

Підприємство утворено шляхом реорганізації відповідно до рішення Київської міської ради від 02.10.2001 № 54/1488 «Про деякі питання діяльності підприємств, що входять до складу Київського комунального об'єднання по експлуатації автомобільних шляхів та споруд на них «Київміськгідрошляхміст», є правонаступником комунального підприємства «Шляхово-експлуатаційна діляниця по ремонту та утриманню автомобільних шляхів та споруд на них» Мінського району м. Києва в частині прав та обов'язків, що впливають з переданого ним майна.

Відповідно до рішення Київської міської ради від 23.03.2023 № 6269/6310 «Про реорганізацію комунального підприємства «Автодорсервіс» шляхом приєднання до комунального підприємства «Шляхово-експлуатаційне управління по ремонту та утриманню автомобільних шляхів та споруд на них Оболонського району» м. Києва» комунальне підприємство «Шляхово-експлуатаційне управління по ремонту та утриманню автомобільних шляхів та споруд на них Оболонського району» м. Києва є правонаступником комунального підприємства «Автодорсервіс» в частині прав та обов'язків, що впливають з переданого ними майна.

Засновником та власником Підприємства є територіальна громада міста Києва від імені якої виступає Київська міська рада. Отже КП ШЕУ Оболонського району засновано на комунальній власності територіальної громади м. Києва і безпосередньо підпорядковується Київській міській державній адміністрації та входить до складу корпорації «Київавтодор».

Мета підприємства – виконання необхідного комплексу робіт із технічного нагляду, утримання та ремонту шляхів, підземних пішохідних переходів, гідротехнічних споруд, транспортно-шляхової мережі м. Києва для забезпечення безпечного руху транспорту та пішоходів.

Реалізація мети підприємства має вплив на ефективне функціонування дорожньої мережі, покращення зручного, безпечного та комфортного пересування автомобілів та пішоходів вулично-дорожньою мережею міста, зокрема Оболонського району.

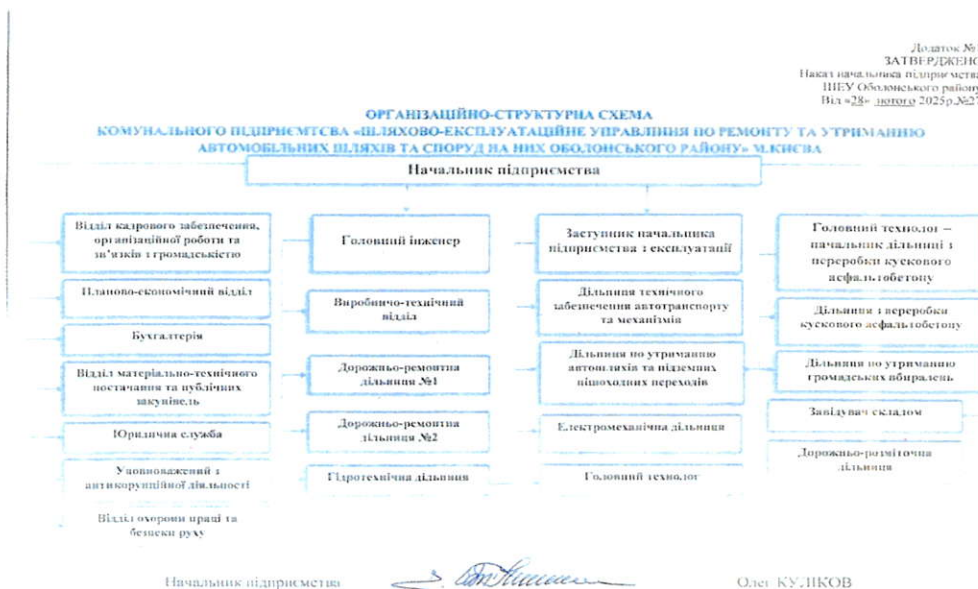
ЗВІТ ПРО УПРАВЛІННЯ за рік, що закінчився 31 грудня 2025 року

Статут ШЕУ в новій редакції затверджено розпорядженням Київського міського голови № 283 від 27.03.2024р.

Станом на 31.12.2025 р на балансі підприємства обліковується 156 вулиць з транспортними розв'язками та площами загальною протяжністю 142,2 км, загальна протяжність тротуарів становить 199,9 км. Крім того на балансі підприємства обліковується:

- 33 підземних пішохідних переходи;
- 14 109 пог м – направляючої пішохідної огорожі;
- 26 459 пог м – колесовідбійної стрічки;
- 7 818 пог м – бетонна огорожа типу «Нью-Джерсі»;
- 3 962 пог. м – перильна огорожа;
- 86,2 км – стічної каналізації;
- 1 790 зливоприймачів;
- 1 451 оглядових колодязів;
- 1 754,2 пог м – підпірні стінки;
- 1 очисна споруда;
- 2 насосні станції;
- 4 734 антипаркувальних стовпчики, тощо.

Для реалізації статутних завдань в структурі підприємства сформовані такі виробничі підрозділи, як дільниця по утриманню автошляхів та підземних пішохідних переходів, гідротехнічна дільниця, дільниця з утримання громадських вбиралень, електромеханічна дільниця, дорожньо-розміточна дільниця, дві дорожньо-ремонтні дільниці, дільниця технічного забезпечення автотранспорту та механізмів та дільниця з переробки кускового асфальтобетону. На кінець звітнього періоду Підприємство мало наступну організаційно-структурну схему:



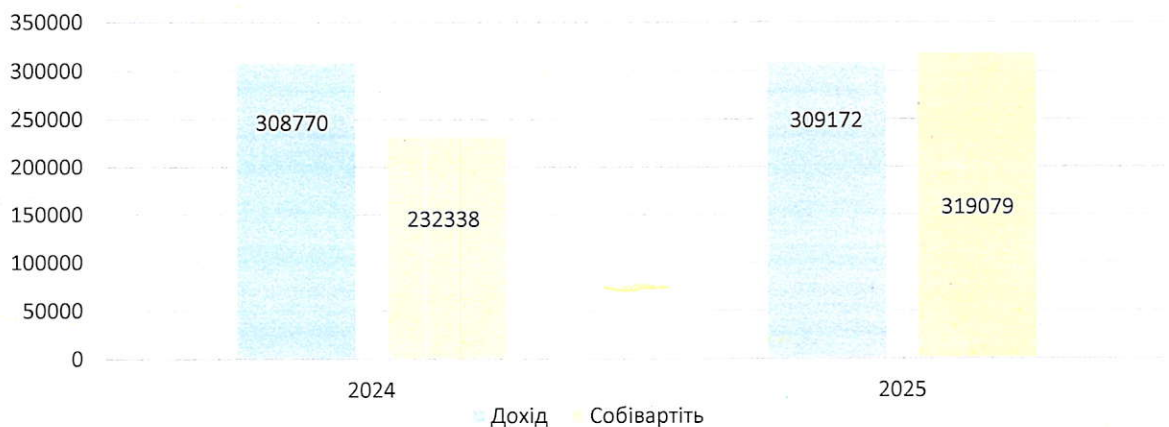
ЗВІТ ПРО УПРАВЛІННЯ за рік, що закінчився 31 грудня 2025 року

II. РЕЗУЛЬТАТИ ДІЯЛЬНОСТІ

Впродовж звітнього періоду Підприємством роботи виконувались роботи з утримання, поточного ремонту об'єктів вулично-дорожньої мережі Оболонського району, надавались послуги із прибирання, ремонту відомчих об'єктів благоустрою, автопослуги, послуги громадської вбиральні та переробка кускового асфальтобетону відповідно до затверджених фінансового плану, паспортів бюджетних програм, планів поточного ремонту об'єктів вулично-шляхової мережі району та поточного благоустрою на 2025 рік.

Загальна сума доходів Підприємства у 2025 році склала 348 970 тисяч гривень, загальна сума витрат, з урахуванням нарахованого податку на прибуток, за звітний рік склали 348 267 тисяч гривень. Таким чином чистий прибуток Підприємства за результатами діяльності 2025 році склав 703 тисяч гривень.

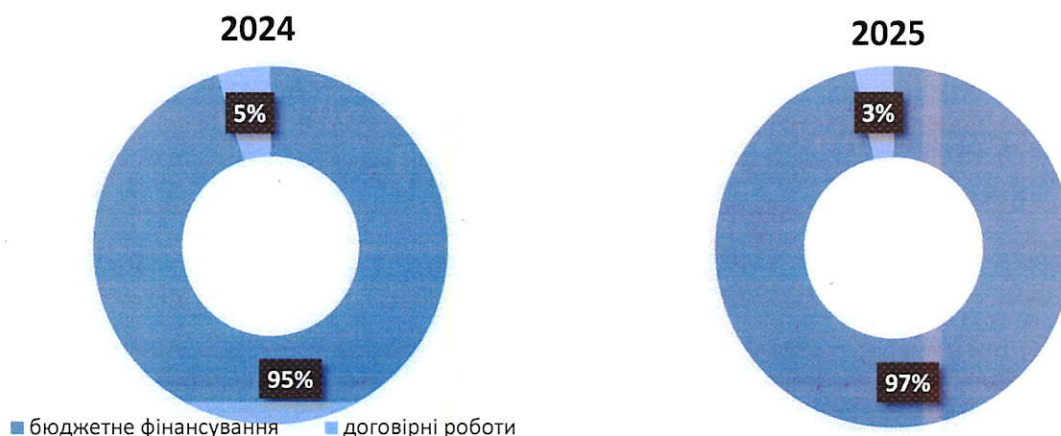
Чистий дохід від реалізації продукції (товарів, робіт, послуг)
та собівартість



Суттєве зростання собівартості сформувалось внаслідок уточнення облікової політики в частині обліку витрат Підприємства, зокрема амортизація безоплатно отриманих основних засобів обліковується в структурі витрат за напрямками використання таких засобів, і виключена з переліку інших операційних витрат.

В 2025 році частка доходу отриманого у вигляді бюджетного фінансування на експлуатаційне утримання та поточний ремонт об'єктів вулично-дорожньої мережі Оболонського району м. Києва в загальній сумі доходу збільшилась на 2% порівняно з попереднім періодом, в той час як доходи від договірних робіт зменшились.

ЗВІТ ПРО УПРАВЛІННЯ за рік, що закінчився 31 грудня 2025 року



Інші операційні доходи Підприємства становили в 2025 році 2 670 тисяч гривень, що на 1 613 тисяч гривень менше ніж в 2024 році. На зменшення інших операційних доходів, зокрема на розмір отриманих компенсацій витрат іншими користувачами мереж.

Інші операційні витрати Підприємства в 2025 році склали 6 643 тисяч гривень, що на 34 625 тисяч гривень менше від таких витрат 2024 року. Таке зменшення сформувалось внаслідок зміни Облікової політики підприємства в частині формування витратної частини.

Інші доходи Підприємства у 2025 році залишились сталими відносно попереднього звітного періоду та склали 38 168 тисяч гривень.

Таким чином КП ШЕУ отримало чистий прибуток в розмірі 703 тисячі гривень, що на 202 тисячі гривень менше від показника минулого року. Чистий прибуток Підприємства, в порядку передбаченому рішенням Київської міської ради від 01 жовтня 2007 року № 398/3232 «Про затвердження Порядку розподілу прибутку підприємствами, установами та організаціями, що належать до комунальної власності територіальної громади міста Києва, та державними підприємствами, що перебувають у сфері управління виконавчого органу Київської міської ради (Київської міської державної адміністрації)», розподілено наступним чином:

- 40 % або 281 тисяча гривень до фонду розвитку виробництва;
- 10 % або 70 тисяч гривень до резервного фонду;
- 5 % або 35 тисяч гривень на матеріальне заохочення (нарахування виплат працівникам, які в податковому обліку не включаються до витрат);
- залишок чистого прибутку в сумі 316 тисяч гривень віднесено до іншого додаткового капіталу.

ЗВІТ ПРО УПРАВЛІННЯ за рік, що закінчився 31 грудня 2025 року

III. ЛІКВІДНІСТЬ ТА ЗОБОВ'ЯЗАННЯ

Структура активів та пасивів Комунального підприємства "Шляхово-експлуатаційне управління по ремонту та утриманню автомобільних шляхів та споруд на них Оболонського району" м. Києва:

Актив	2024, тис.грн	2025, тис.грн	Темп росту, %
Нематеріальні активи	-	7 077	-
Незавершені капітальні інвестиції	19	-	-
Основні засоби	940 628	939 900	99,9 %
Запаси	42 036	49 743	118,3
Дебіторська заборгованість	12 315	5 104	41,4%
Гроші та їх еквіваленти	748	4 246	567,6 %
Витрати майбутніх періодів	666	1 256	188,6 %
Інші оборотні активи	5 175	4 276	82,6 %
Необоротні активи, утримувані для продажу, та групи вибуття	-	-	-
Баланс	1 001 587	1 018 654	101,7 %

В структурі активів Підприємства переважають основні засоби, що на 31 грудня 2025 року становили 939 900 тисяч гривень (2024: 940 628 тисяч гривень). Впродовж звітнього року розмір оборотних активів Підприємства збільшився на 20 % з 42 702 тисяч гривень до 50 999 тисяч гривень, з яких запаси з 42 036 тисяч гривень до 49 743 тисяч гривень (на 18,3 %), гроші та їх еквіваленти з 666 тисяч гривень до 1 256 тисяч гривень (або більше ніж в п'ять разів). Також спостерігається тенденція до зменшення дебіторської заборгованості біль ніж вдвічі з 12 315 тисяч гривень до 5 104 тисяч гривень.

Загалом величина оборотних активів 71 575 тисяч гривень, що на 17 % більше від вартості таких за попередній звітний рік.

Пасив	2024, тис.грн	2025, тис.грн	Темп росту, %
Зареєстрований (пайовий) капітал	2 310	2 310	100,0 %
Капітал у дооцінках	49 205	56 282	114,4 %
Додатковий капітал	893 687	892 973	99,9 %

ЗВІТ ПРО УПРАВЛІННЯ за рік, що закінчився 31 грудня 2025 року

Резервний капітал	371	441	118,9 %
Нерозподілений прибуток (непокритий збиток)	-	-	-
Неоплачений капітал	(1 119)	(192)	17,2 %
Інші довгострокові зобов'язання	-	-	-
Кредиторська заборгованість	8 055	4 955	61,5 %
Поточні забезпечення	1 172	13 656	1 165,2 %
Доходи майбутніх періодів	47 906	44 099	92,1 %
Інші поточні зобов'язання	6 663	4 577	68,7 %
Баланс	1 001 587	1 018 654	101,7 %

В структурі пасивів переважає додатковий капітал станом на 31.12.2025 становив 892 973 тисяч гривень. Впродовж року поточні зобов'язання підприємства в цілому (кредиторська заборгованість, поточні забезпечення та зобов'язання, тощо) збільшились на 16 % і склали 66 840 тисяч гривень.

Впродовж звітнього періоду Підприємством роботи виконувались відповідно до затверджених фінансового плану, паспортів бюджетних програм, плану поточного ремонту об'єктів вулично-шляхової мережі району та планів поточного благоустрою на 2025 рік

Коефіцієнти фінансової стійкості та ліквідності Підприємства

Коефіцієнти	Оптимальне значення	2024	2025
Коефіцієнт фінансової стійкості (власний капітал / (довгострокові зобов'язання + поточні зобов'язання))	0,7-0,9	0,94	0,93
Коефіцієнт поточної ліквідності (покриття)	1,5-2,0	1,07	1,07

Коефіцієнт фінансової стійкості в 2024-2025 роках відповідає нормативному показнику. Це свідчить про рівень незалежності Підприємства від короткострокових запозичень та його здатність функціонувати в довгостроковій перспективі.

Коефіцієнт покриття (поточної ліквідності) в 2025 році залишається стабільним на рівні 1,07. Це свідчить, що вартість поточних активів перевищує суму поточних зобов'язань і Підприємство володіє достатнім обсягом ресурсів, щоб погасити власні короткострокові зобов'язання.

IV. ЕКОЛОГІЧНІ АСПЕКТИ

КП ШЕУ Оболонського району м. Києва в своїй діяльності дотримується екологічних норм та забезпечує охорону навколишнього

ЗВІТ ПРО УПРАВЛІННЯ за рік, що закінчився 31 грудня 2025 року

середовища. Заходи Підприємства щодо поліпшення навколишнього середовища можна розділити за наступними напрямками:

- управління відходами;
- енергоефективність;
- підвищення екологічної свідомості працівників.

Підприємство усвідомлює екологічну небезпеку відходів для здоров'я населення та довкілля в цілому, які утворюються під час експлуатації об'єктів благоустрою, які перебувають в господарському управлінні КП ШЕУ, автомобільного парку та спеціальної техніки, списання комп'ютерної техніки, люмінесцентних ламп, тощо. Так щорічно, в тому числі і за рік, що закінчився 31 грудня 2025 року, Підприємством укладаються договори із спеціалізованими організаціями на вивезення та утилізацію відходів твердих побутових, будівельних та інших які утворюються в процесі виробничої діяльності.

КП ШЕУ продовжує технічне переоснащення робочих місць співробітників шляхом заміни застарілої комп'ютерної техніки, яка не відповідає сучасним характеристикам, та технічним параметрам щодо енергозбереження та енергоефективності.

З метою запобігання забрудненню довкілля транспортними засобами на Підприємстві здійснюється поточний контроль технічного стану автотранспортних засобів та інших спеціальних машин і механізмів, за потреби проводиться технічне обслуговування та діагностика таких засобів.

Крім того, на виконання розпорядження Київської міської державної адміністрації від 01.08.2001 № 1626, з метою поліпшення використання вторинних ресурсів та для забезпечення охорони навколишнього середовища від забруднення відходами будівництва, Підприємством забезпечується прийняття старого асфальтобетону на території, пристосованій для його повторної переробки.

V. СОЦІАЛЬНІ АСПЕКТИ ТА КАДРОВА ПОЛІТИКА

Загальна кількість співробітників КП ШЕУ Оболонського району станом на 31 грудня 2025 року складає 311 осіб. Частка жінок у структурі персоналу Підприємства станом на 31.12.2025 складає 20,6 % (64 особи).

З метою збільшення матеріальної зацікавленості працівників у підвищенні ефективності та якості роботи, зміцненні трудової дисципліни Підприємством, в межах фінансових можливостей, використовуються положення Колективного договору, зокрема в частині встановлення співробітникам доплат, надбавок, преміювання за виробничими показниками, разового заохочення, тощо. Положення розроблені у відповідності до Закону України «Про оплату праці», Кодексу законів України про працю, інших

ЗВІТ ПРО УПРАВЛІННЯ за рік, що закінчився 31 грудня 2025 року

законодавчих та нормативних актів України. Положення визначають економічні, правові та організаційні засади оплати праці працівників КП ШЕУ Оболонського району м. Києва.

Підприємство дотримується принципів справедливості й поваги по відношенню до своїх співробітників та забезпечує їх можливості для кар'єрного росту у відповідності до їх потенціалу.

КП ШЕУ дотримуються вимоги Закону України «Про основи соціальної захищеності осіб з інвалідністю в Україні». Так, кількість працевлаштованих осіб з інвалідністю станом на 31 грудня 2025 року становила 14 осіб або 4,5 % (встановлений норматив 4 %).

На Підприємстві приділяється увага охороні праці та безпеці. В структурі КП ШЕУ є відділ з охорони праці та безпеки руху, співробітники якого формують плани щодо організації роботи із підвищення кваліфікації співробітників, проведення медичного огляду, атестації робочих місць, забезпечення виробничого персоналу спеціальним одягом та засобами індивідуального та колективного захисту.

Для створення працівникам комфортних умов на роботі Підприємством обладнані кімнати прийому їжі, кімнати відпочинку, встановлені пристрої для підігріву чи охолодження води, їжі, приготування кави. Підприємство забезпечує працівників питною водою, чаєм, кавою, цукром, молоком.

Підприємством створено необхідні умови праці згідно вимог чинного законодавства. Розроблені і впроваджені Правила внутрішнього трудового розпорядку, Положення про службу охорони праці. Розроблені інструкції з охорони праці для різних категорій працівників та видів робіт. Визначена відповідальність за дотримання безпечних умов праці в посадових інструкціях працівників.

З метою недопущення на підприємстві випадків корупції та хабарництва, наказом від 03.02.2022 року №17 КП «Шляхово-експлуатаційне управління по ремонту та утриманню автомобільних шляхів та споруд на них Оболонського району» м. Києва затвердило антикорупційну програму у відповідності до вимог наказу Національного агентства з питань запобігання корупції від 10.12.2021 року № 794/21 «Про затвердження Типової антикорупційної програми юридичної особи». Для ефективного запобігання корупції у своїй діяльності Підприємства застосовує ризик-орієнтований підхід та створює систему управління ризиками, яка передбачає здійснення регулярного оцінювання корупційних ризиків, впливу яких може зазнавати діяльність Підприємства, вжиття заходів, необхідних та достатніх для їх усунення або мінімізації, їх подальшого моніторингу та контролю, а також

ЗВІТ ПРО УПРАВЛІННЯ за рік, що закінчився 31 грудня 2025 року

оновлення існуючих антикорупційних заходів відповідно до змін внутрішнього та зовнішнього середовища діяльності Підприємства

VI. РИЗИКИ

Ринковий ризик.

У 2025 році Комунальне підприємство «ШЕУ Оболонського району» здійснювало системне управління ринковими ризиками з метою забезпечення фінансової стабільності, безперервності виробничих процесів та належного утримання вулично-дорожньої мережі. З урахуванням специфіки діяльності Підприємства, основними ринковими ризиками визначено:

- ціновий ризик – коливання вартості паливно-мастильних матеріалів, будівельних матеріалів, реагентів та запасних частин. З метою мінімізації впливу зазначеного ризику здійснювалися конкурентні закупівлі, укладалися договори з визначеним механізмом коригування цін, формувалися сезонні запаси матеріалів;

- бюджетний ризик – можливість зменшення або затримки фінансування. Підприємством впроваджено пріоритезацію витрат, поетапне планування робіт відповідно до фактичного фінансування та заходи з оптимізації витрат;

- інфляційний ризик – зростання собівартості робіт внаслідок інфляційних процесів. Здійснювався перегляд кошторисних розрахунків, контроль витрат та підвищення ефективності використання ресурсів;

- ризик перебоїв у постачанні – можливі затримки або дефіцит матеріалів. Підприємством забезпечено диверсифікацію постачальників та створення страхових запасів;

- ризик технічного зносу основних засобів – проводилися планово-попереджувальні ремонти та поетапне оновлення техніки;

- кадровий ризик – дефіцит кваліфікованого персоналу. Забезпечено стабільну оплату праці, здійснювалися заходи з підвищення кваліфікації працівників.

У результаті впроваджених заходів у 2025 році забезпечено контрольованість впливу ринкових факторів на фінансово-господарську діяльність Підприємства та виконання запланованих показників у межах затвердженого фінансування.

Підприємство й надалі здійснюватиме моніторинг зовнішнього середовища та вдосконалюватиме систему управління ризиками відповідно до вимог чинного законодавства та стратегічних завдань розвитку району.

Кредитний ризик.

Кредитний ризик КП ШЕУ полягає у ймовірності фінансових втрат у разі невиконання контрагентами своїх договірних зобов'язань. Основним

ЗВІТ ПРО УПРАВЛІННЯ за рік, що закінчився 31 грудня 2025 року

джерелом ризику для Підприємства є дебіторська заборгованість за виконані роботи з ремонту та утримання доріг, а також за надання послуг спецтехніки.

Особливістю кредитного ризику Підприємства є висока концентрація заборгованості з боку бюджетних установ. Ризик мінімізується стабільністю бюджетного фінансування, проте залишається залежним від термінів проходження платежів через Органи Казначейської служби. У звітному періоді критичних випадків дефолту основних замовників не зафіксовано.

Для управління кредитним ризиком КП ШЕУ Оболонського району реалізує такі заходи:

- моніторинг – постійний контроль термінів погашення дебіторської заборгованості;
- перевірка – аналіз фінансового стану комерційних контрагентів через відкриті реєстри та систему YouControl;
- резервування – своєчасне формування резерву сумнівних боргів відповідно до НП(С)БО 10 "Дебіторська заборгованість"».

Станом на 31.12.2025 року загальна дебіторська заборгованість склала 5 104 тисяч гривень, що на 58,5 % менше від аналогічного показника за 2024 рік. Підприємство оцінює поточний рівень кредитного ризику як помірний.

Ризик ліквідності.

Кредитний ризик КП ШЕУ характеризується стабільністю. Оскільки коефіцієнт поточної ліквідності у 2024–2025 роках становить 1,07, підприємство має достатньо оборотних активів для повного покриття своїх поточних зобов'язань. Це свідчить про збалансовану політику управління дебіторською та кредиторською заборгованістю.

Враховуючи високу частку власного капіталу, підприємство має значний «запас міцності». Низька залежність від зовнішніх запозичень дозволяє спрямовувати обігові кошти безпосередньо на операційну діяльність, а не на обслуговування відсотків за кредитами.

VII. ДОСЛІДЖЕННЯ ТА ІНОВАЦІ

Дослідження, інноваційна діяльність та розробки підприємством не здійснюються.

VIII. ФІНАНСОВІ ІНВЕСТИЦІЇ

Станом на 31 грудня 2025 року КП ШЕУ Оболонського району на мало фінансових інвестицій.

IX. ПЕРСПЕКТИВИ РОЗВИТКУ

Враховуючи всі ризики та виклики, що виникають в ході господарської діяльності, очікується стабілізація та розвиток господарського потенціалу Підприємства. До чинників, котрі сприятимуть господарському розвитку

ЗВІТ ПРО УПРАВЛІННЯ за рік, що закінчився 31 грудня 2025 року

Підприємства, можна віднести наступні: покращення рівня обслуговування міської громади та гостей столиці, налагодження співпраці з виробниками, постачальниками матеріалів та надавачами послуг необхідних для реалізації комплексу заходів з експлуатаційного утримання, поточного ремонту об'єктів вулично-дорожньої мережі, розширення співпраці та формування довірчих відносин з потенційними користувачами продукції переробки, пошук нових ринків збуту продукції та послуг Підприємства, тощо.

X. КОРПОРАТИВНЕ УПРАВЛІННЯ

КП ШЕУ Оболонського району м. Києва засноване на комунальній власності територіальної громади міста Києва та не керується у здійсненні діяльності Законом України «Про акціонерні товариства».

Інформація з корпоративного управління відсутня.

Начальник підприємства



Олег КУЛІКОВ

Головний бухгалтер



Олена БЕРЕГОВЕНКО